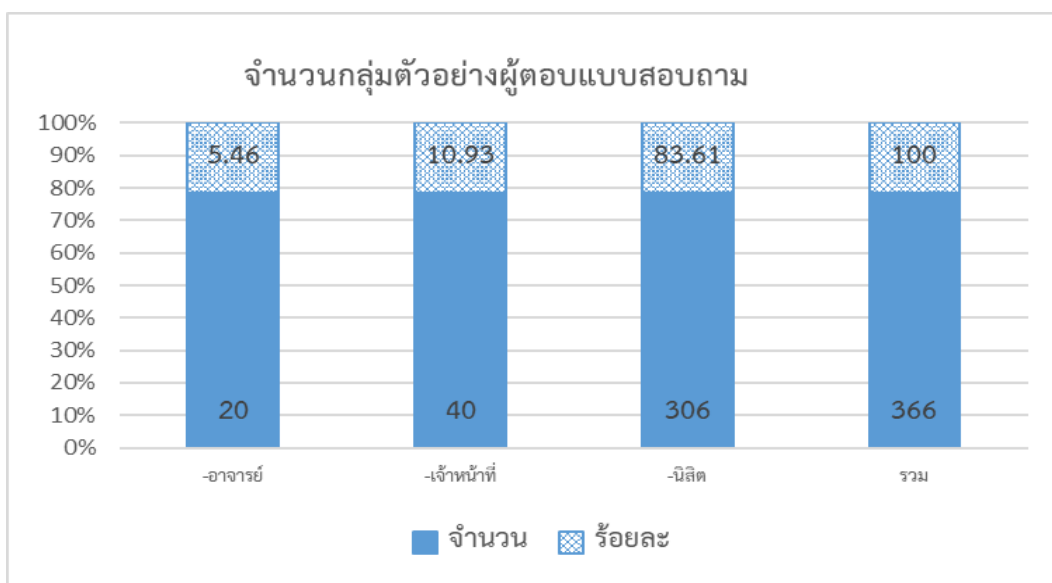


ผลวิเคราะห์ข้อมูลครั้งนี้ ข้าพเจ้ากลุ่มนักวิชาการโสตทัศนศึกษา งานทะเบียนนิสิตและ
 ประมวลผล กองบริการการศึกษา มีวัตถุประสงค์เพื่อศึกษาความพึงพอใจการให้บริการอาคารเฉลิม
 พระเกียรติ 72 พรรษา บรมราชินีนาถ อาคารปราบไตรจักร และอาคารปราบไตรจักร 2
 มหาวิทยาลัยนเรศวร กับนิสิต อาจารย์ และเจ้าหน้าที่ ในปีการศึกษา 2562 ซึ่งนำเสนอโดยใช้
 แผนภูมิและตารางประกอบคำบรรยาย

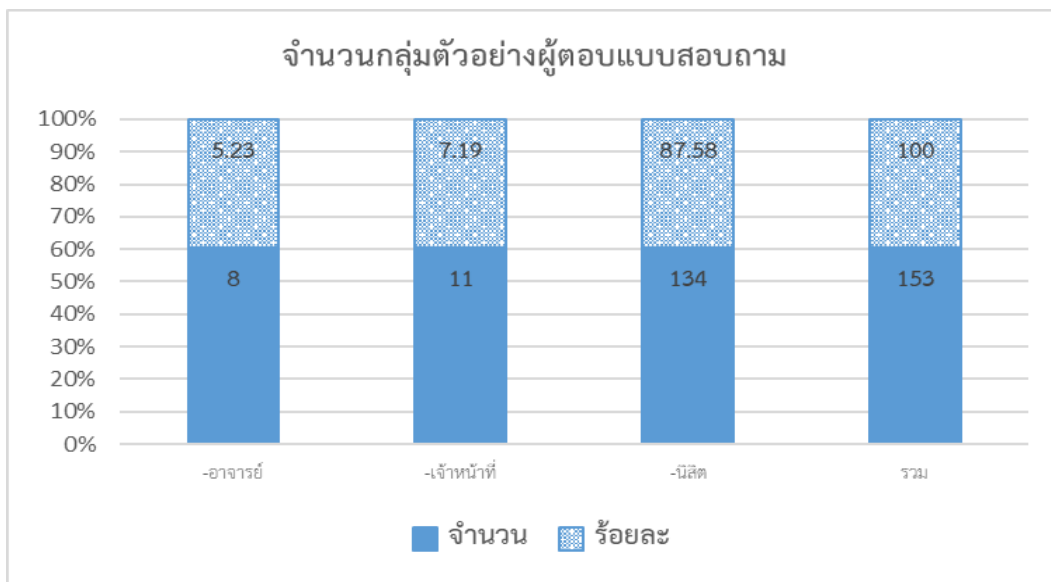
ตอนที่ 1 ข้อมูลสถานภาพของผู้ตอบแบบสอบถาม

แผนภูมิ 1 แสดงจำนวนและร้อยละของกลุ่มตัวอย่างผู้ตอบแบบสอบถามความพึงพอใจ
 การให้บริการอาคารเฉลิมพระเกียรติ 72 พรรษา บรมราชินีนาถ มหาวิทยาลัยนเรศวร
 ปีการศึกษา 2562



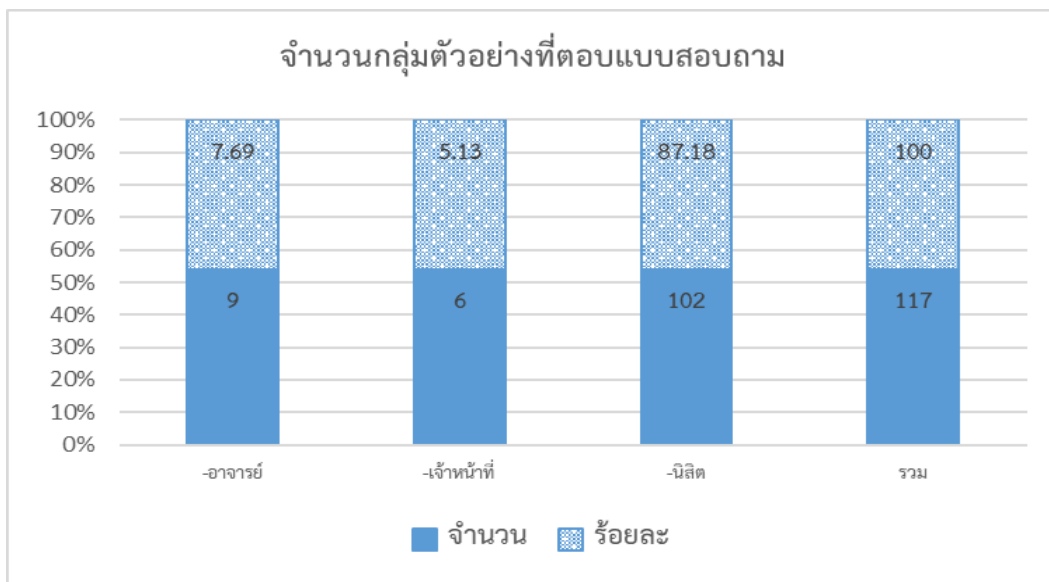
จากแผนภูมิ 1 จำนวนกลุ่มตัวอย่างผู้ตอบแบบสอบถามอาคารเฉลิมพระเกียรติ 72
 พรรษา บรมราชินีนาถ มหาวิทยาลัยนเรศวร ในปีการศึกษา 2562 ทั้งหมด 366 คน เป็นนิสิตมาก
 ที่สุด จำนวน 306 คน (คิดเป็นร้อยละ 83.61) รองลงมาเป็นเจ้าหน้าที่ จำนวน 40 คน
 (คิดเป็นร้อยละ 10.93) และอาจารย์ จำนวน 20 คน (คิดเป็นร้อยละ 5.46)

แผนภูมิ 2 แสดงจำนวนและร้อยละของกลุ่มตัวอย่างผู้ตอบแบบสอบถามความพึงพอใจ การให้บริการอาคารปราบไตรจักร มหาวิทยาลัยนเรศวร ปีการศึกษา 2562



จากแผนภูมิ 2 จำนวนกลุ่มตัวอย่างผู้ตอบแบบสอบถามอาคารปราบไตรจักร มหาวิทยาลัยนเรศวร ปีการศึกษา 2562 ทั้งหมด 153 คน เป็นนิสิตมากที่สุด จำนวน 134 คน (คิดเป็นร้อยละ 87.58) รองลงมาเป็นเจ้าหน้าที่ จำนวน 11 คน (คิดเป็นร้อยละ 7.19) และอาจารย์ จำนวน 8 คน (คิดเป็นร้อยละ 5.23)

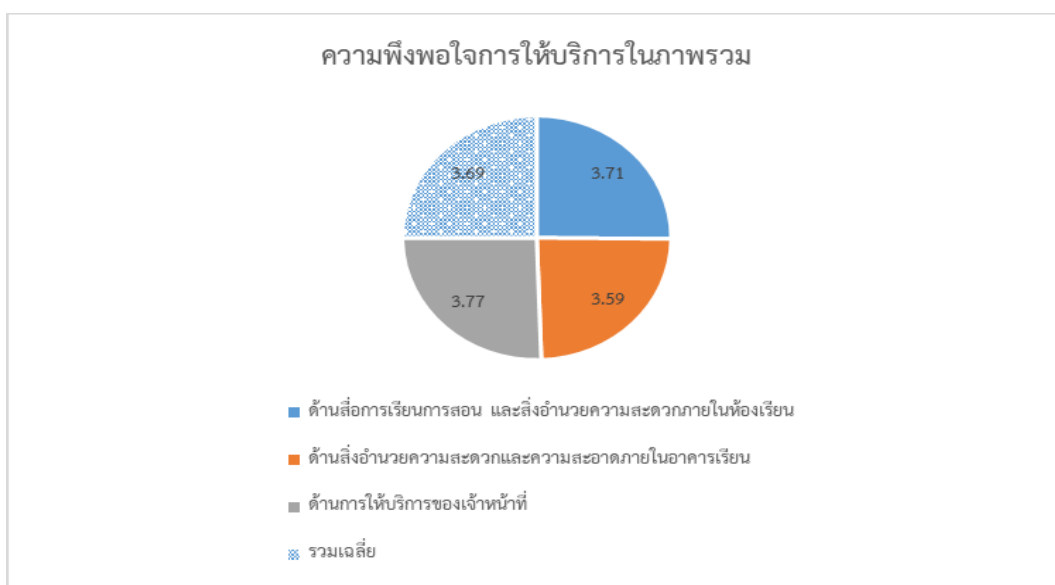
แผนภูมิ 3 แสดงจำนวนและร้อยละของกลุ่มตัวอย่างผู้ตอบแบบสอบถามความพึงพอใจ การให้บริการอาคารปราบไตรจักร 2 มหาวิทยาลัยนเรศวร ปีการศึกษา 2562



จากแผนภูมิ 3 จำนวนกลุ่มตัวอย่างผู้ตอบแบบสอบถามอาคารปราบไตรจักร 2 มหาวิทยาลัยนเรศวร ปีการศึกษา 2562 ทั้งหมด 117 คน เป็นนิสิตมากที่สุด จำนวน 102 คน (คิดเป็นร้อยละ 87.18) รองลงมาเป็นอาจารย์ จำนวน 9 คน (คิดเป็นร้อยละ 7.69) และเจ้าหน้าที่ จำนวน 6 คน (คิดเป็นร้อยละ 5.13)

ตอนที่ 2 ผลการวิเคราะห์ความพึงพอใจการให้บริการอาคารเฉลิมพระเกียรติ 72 พรรษา
บรมราชินีนาถ อาคารปราบไตรจักร และอาคารปราบไตรจักร 2
มหาวิทยาลัยนเรศวร ปีการศึกษา 2562

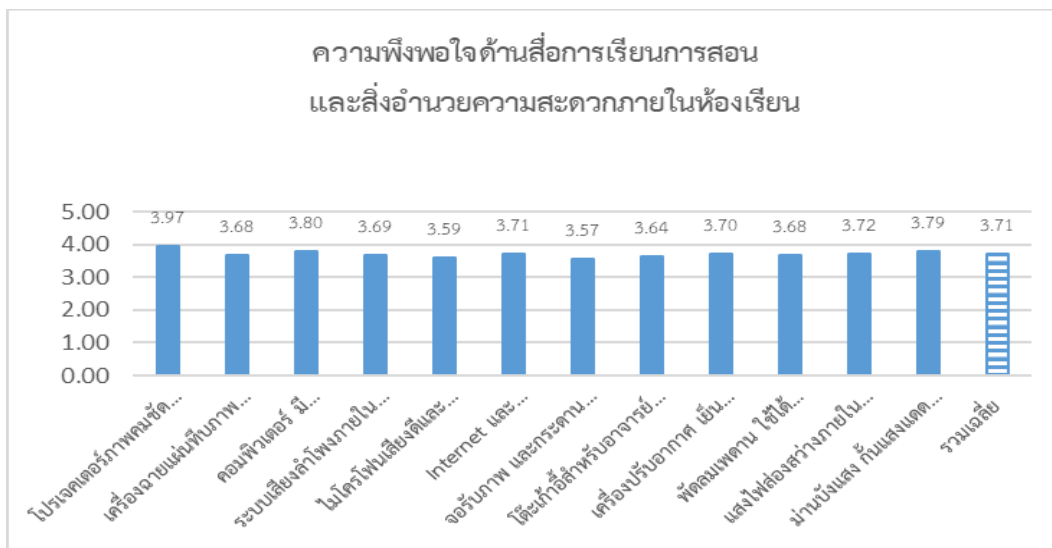
แผนภูมิ 4 ผลการวิเคราะห์ความพึงพอใจการให้บริการอาคารเฉลิมพระเกียรติ 72 พรรษา
บรมราชินีนาถ มหาวิทยาลัยนเรศวร ปีการศึกษา 2562 ในภาพรวม



จากแผนภูมิที่ 4 ผลการวิเคราะห์ความพึงพอใจการให้บริการอาคารเฉลิมพระเกียรติ 72
พรรษา บรมราชินีนาถ มหาวิทยาลัยนเรศวร ปีการศึกษา 2562 ในภาพรวมทุกด้าน พบว่า
อยู่ในระดับมาก (ค่าเฉลี่ย = 3.69)

เมื่อพิจารณาในแต่ละด้าน พบว่า ด้านที่มีความพึงพอใจสูงสุด คือ ด้านการให้บริการ
ของเจ้าหน้าที่ อยู่ในระดับมาก (ค่าเฉลี่ย = 3.77) รองลงมา คือ ด้านสิ่งอำนวยความสะดวก และสิ่ง
อำนวยความสะดวกภายในห้องเรียน อยู่ในระดับมาก (ค่าเฉลี่ย = 3.71) และน้อยที่สุด คือ ด้านสิ่ง
อำนวยความสะดวกและความสะอาดภายในอาคารเรียน อยู่ในระดับมาก (ค่าเฉลี่ย = 3.59)

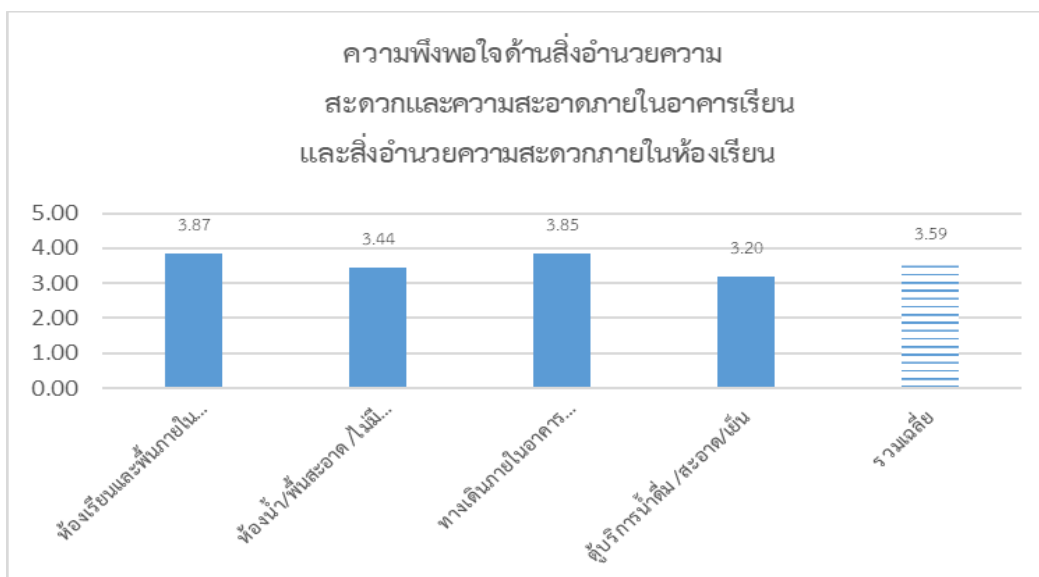
แผนภูมิ 5 ผลการวิเคราะห์ความพึงพอใจการให้บริการอาคารเฉลิมพระเกียรติ 72 พรรษา
 บรมราชินีนาถ มหาวิทยาลัยนเรศวร ปีการศึกษา 2562
 ด้านสื่อการเรียนการสอนและสิ่งอำนวยความสะดวกภายในห้องเรียน



จากแผนภูมิที่ 5 ผลการวิเคราะห์ความพึงพอใจการให้บริการอาคารเฉลิมพระเกียรติ 72 พรรษา บรมราชินีนาถ มหาวิทยาลัยนเรศวร ปีการศึกษา 2562 ด้านสื่อการเรียนการสอน และสิ่งอำนวยความสะดวกภายในห้องเรียน พบว่า อยู่ในระดับมาก (ค่าเฉลี่ย = 3.71)

เมื่อพิจารณาในแต่ละเรื่อง พบว่า เรื่องที่มีความพึงพอใจสูงสุด คือ เรื่องโปรเจคเตอร์ภาพ คมชัด สีสันถูกต้อง พบว่า อยู่ในระดับมาก (ค่าเฉลี่ย = 3.97) รองลงมา คือ เรื่องคอมพิวเตอร์ มีโปรแกรมเหมาะสมรองรับการจัดการเรียนการสอน พบว่า อยู่ในระดับมาก (ค่าเฉลี่ย = 3.80) และน้อยที่สุด คือ เรื่องไมโครโฟนเสียงดีและชัดเจน พบว่า อยู่ในระดับมาก (ค่าเฉลี่ย = 3.59)

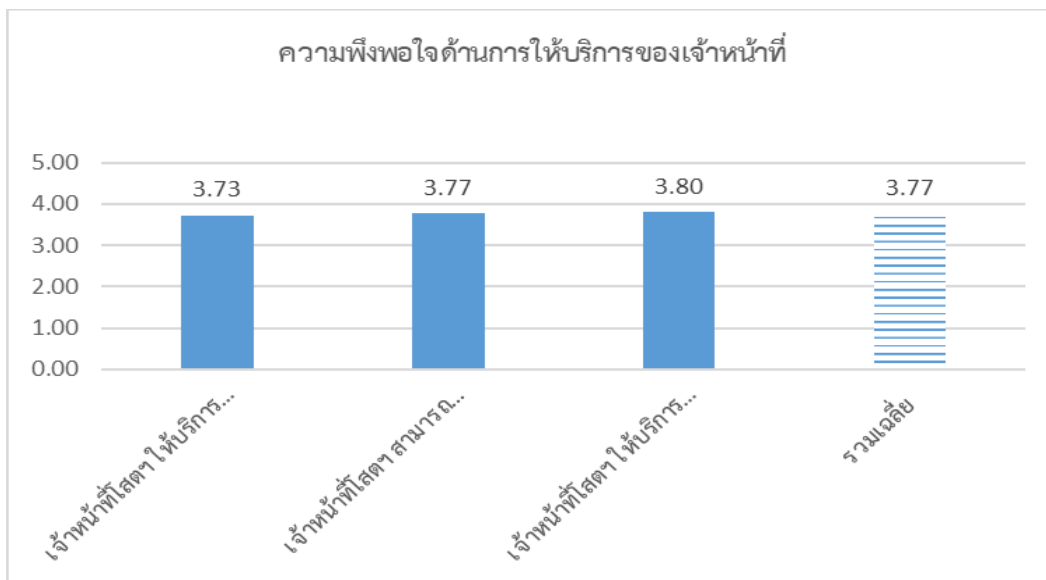
แผนภูมิ 6 ผลการวิเคราะห์ความพึงพอใจการให้บริการอาคารเฉลิมพระเกียรติ 72 พรรษา
บรมราชินีนาถ มหาวิทยาลัยนเรศวร ปีการศึกษา 2562
ด้านสิ่งอำนวยความสะดวก และความสะอาดภายในอาคารเรียน



จากแผนภูมิที่ 6 ผลการวิเคราะห์ความพึงพอใจการให้บริการอาคารเฉลิมพระเกียรติ 72
พรรษา บรมราชินีนาถ มหาวิทยาลัยนเรศวร ปีการศึกษา 2562 ด้านสิ่งอำนวยความสะดวกและความ
สะอาดภายในอาคารเรียน พบว่า อยู่ในระดับมาก (ค่าเฉลี่ย = 3.59)

เมื่อพิจารณาในแต่ละเรื่อง พบว่า เรื่องที่มีความพึงพอใจสูงสุด คือ เรื่องห้องเรียนและ
พื้นที่ภายในห้องเรียนสะอาด พบว่า อยู่ในระดับมาก (ค่าเฉลี่ย = 3.87) รองลงมา คือ เรื่องทางเดิน
ภายในอาคารสะอาด /มีถังขยะเพียงพอ พบว่า อยู่ในระดับมาก (ค่าเฉลี่ย = 3.85) และน้อยที่สุด คือ
เรื่องตู้บริการน้ำดื่ม /สะอาด/เย็น พบว่า อยู่ในระดับปานกลาง (ค่าเฉลี่ย = 3.20)

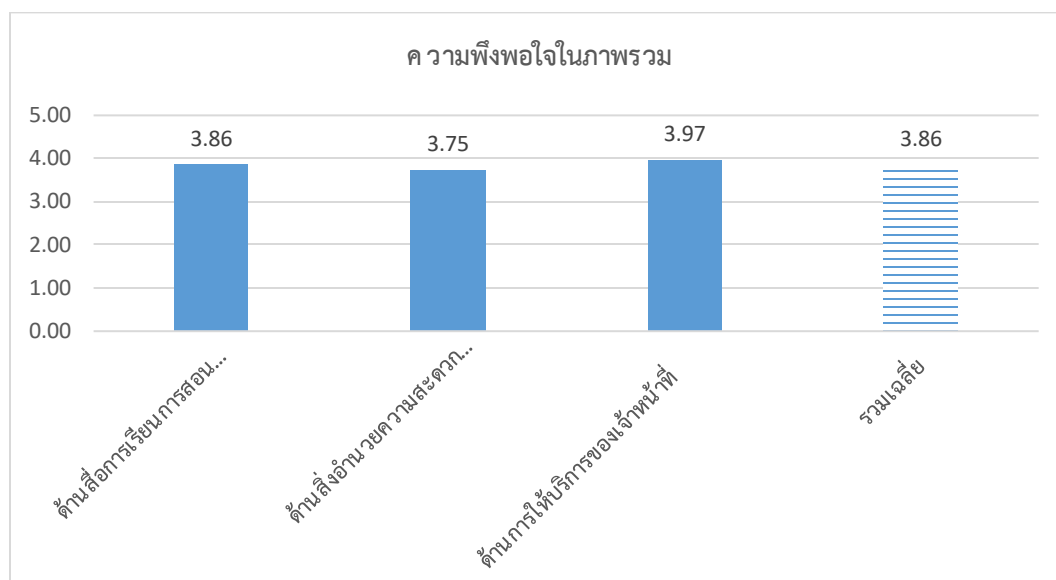
แผนภูมิ 7 ผลการวิเคราะห์ความพึงพอใจการให้บริการอาคารเฉลิมพระเกียรติ 72 พรรษา
 บรมราชินีนาถ มหาวิทยาลัยนเรศวร ปีการศึกษา 2562
 ด้านการให้บริการของเจ้าหน้าที่



จากแผนภูมิที่ 7 ผลการวิเคราะห์ความพึงพอใจการให้บริการอาคารเฉลิมพระเกียรติ 72 พรรษา บรมราชินีนาถ มหาวิทยาลัยนเรศวร ปีการศึกษา 2562 ด้านการให้บริการของเจ้าหน้าที่ พบว่า อยู่ในระดับมาก (ค่าเฉลี่ย = 3.77)

เมื่อพิจารณาในแต่ละเรื่อง พบว่า เรื่องที่มีความพึงพอใจสูงสุด คือ เรื่องเจ้าหน้าที่เสตฯ ให้บริการหรือสอบถาม สิ่งของที่ลืมภายในห้องเรียน/ภายในอาคารเรียน พบว่า อยู่ในระดับมาก (ค่าเฉลี่ย = 3.80) รองลงมา คือ เรื่องเจ้าหน้าที่เสตฯ สามารถติดต่อได้เสมอ เต็มใจช่วยเหลือ เมื่อเกิดปัญหาอุปกรณ์ขัดข้อง และสามารถแก้ไขปัญหาในการใช้อุปกรณ์เสตฯ พบว่า อยู่ในระดับมาก (ค่าเฉลี่ย = 3.77) และน้อยที่สุด คือ เรื่องเจ้าหน้าที่เสตฯ ให้บริการหรือสอบถาม สิ่งของที่ลืมภายในห้องเรียน/ภายในอาคารเรียน พบว่า อยู่ในระดับมาก (ค่าเฉลี่ย = 3.73)

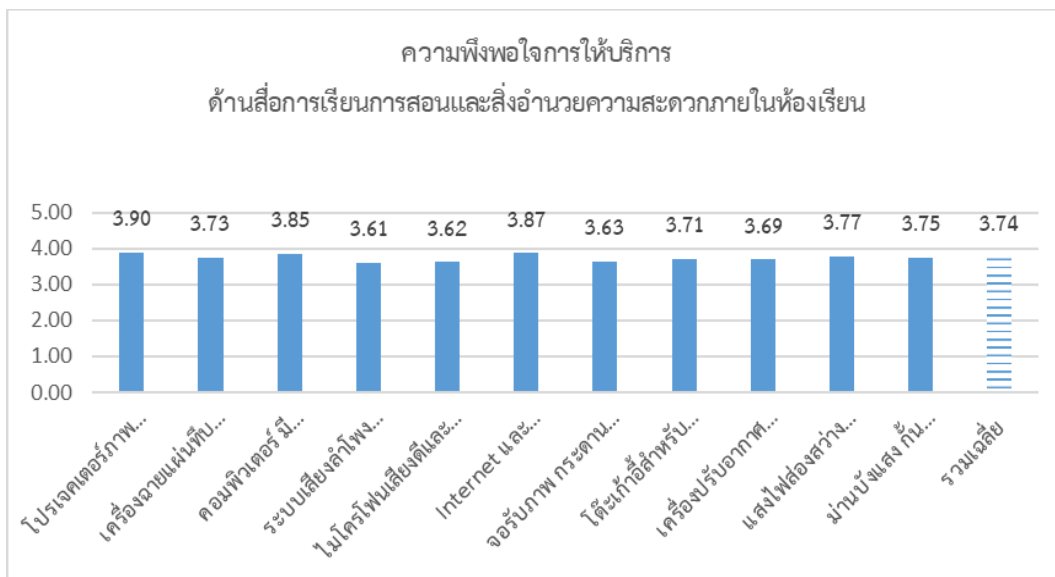
แผนภูมิ 8 ผลการวิเคราะห์ความพึงพอใจการให้บริการอาคารปราบไตรจักร มหาวิทยาลัยนเรศวร
ปีการศึกษา 2562 ในภาพรวม



จากแผนภูมิที่ 8 ภาพรวมความพึงพอใจการให้บริการอาคารปราบไตรจักร มหาวิทยาลัยนเรศวร ปีการศึกษา 2562 พบว่า อยู่ในระดับมาก (ค่าเฉลี่ย = 3.86)

เมื่อพิจารณาในแต่ละด้าน พบว่า ด้านที่มีความพึงพอใจสูงสุดคือ ด้านการให้บริการของเจ้าหน้าที่ อยู่ในระดับมาก (ค่าเฉลี่ย = 3.97) รองลงมาคือ ด้านสื่อการเรียนการสอน และสิ่งอำนวยความสะดวกภายในห้องเรียน อยู่ในระดับมาก (ค่าเฉลี่ย = 3.86) และน้อยที่สุดคือ ด้านสิ่งอำนวยความสะดวกและความสะอาดภายในอาคารเรียน อยู่ในระดับมาก (ค่าเฉลี่ย = 3.75)

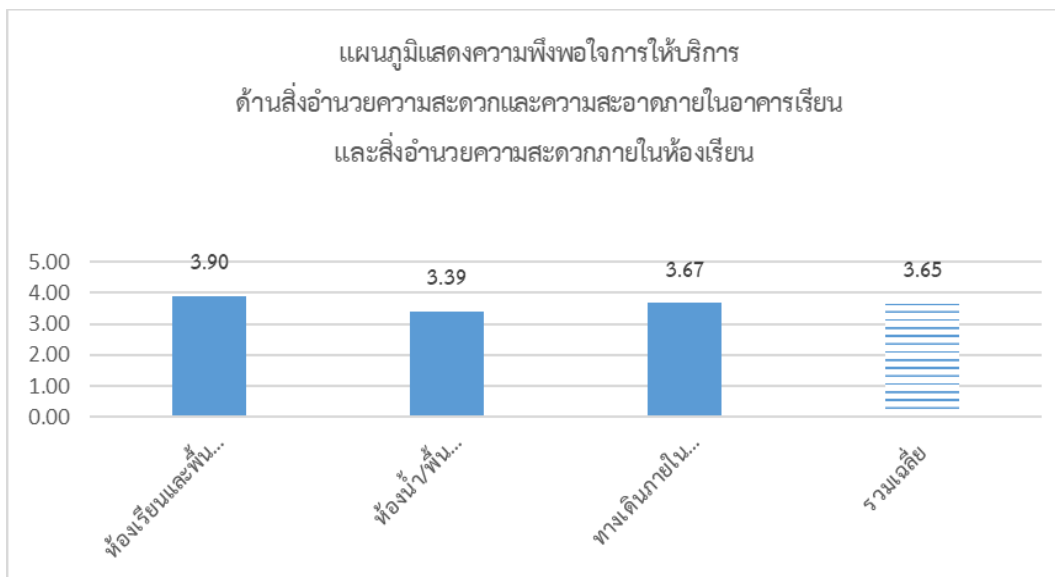
แผนภูมิ 9 ผลการวิเคราะห์ความพึงพอใจการให้บริการอาคารปราบไตรจักร มหาวิทยาลัยนเรศวร
ปีการศึกษา 2562
ด้านสื่อการเรียนการสอน และสิ่งอำนวยความสะดวกภายในห้องเรียน



จากแผนภูมิที่ 9 ผลการวิเคราะห์ความพึงพอใจการให้บริการอาคารปราบไตรจักร มหาวิทยาลัยนเรศวร ปีการศึกษา 2562 ด้านสื่อการเรียนการสอน และสิ่งอำนวยความสะดวกภายในห้องเรียน พบว่า อยู่ในระดับมาก (ค่าเฉลี่ย = 3.74)

เมื่อพิจารณาในแต่ละเรื่อง พบว่า เรื่องที่มีความพึงพอใจสูงสุดคือ เรื่องโปรเจคเตอร์ภาพคมชัด สีสันถูกต้อง อยู่ในระดับมาก (ค่าเฉลี่ย = 3.90) รองลงมา คือ เรื่อง Internet Nu และ Wireless Nu มีประสิทธิภาพ ครอบคลุมในการใช้บริการทั้งภายในห้องและภายในอาคาร พบว่า อยู่ในระดับมาก (ค่าเฉลี่ย = 3.87) และน้อยที่สุด คือ เรื่องระบบเสียงลำโพงภายในห้องเรียน เสียงดีฟังชัดเจน พบว่า อยู่ในระดับมาก (ค่าเฉลี่ย = 3.61)

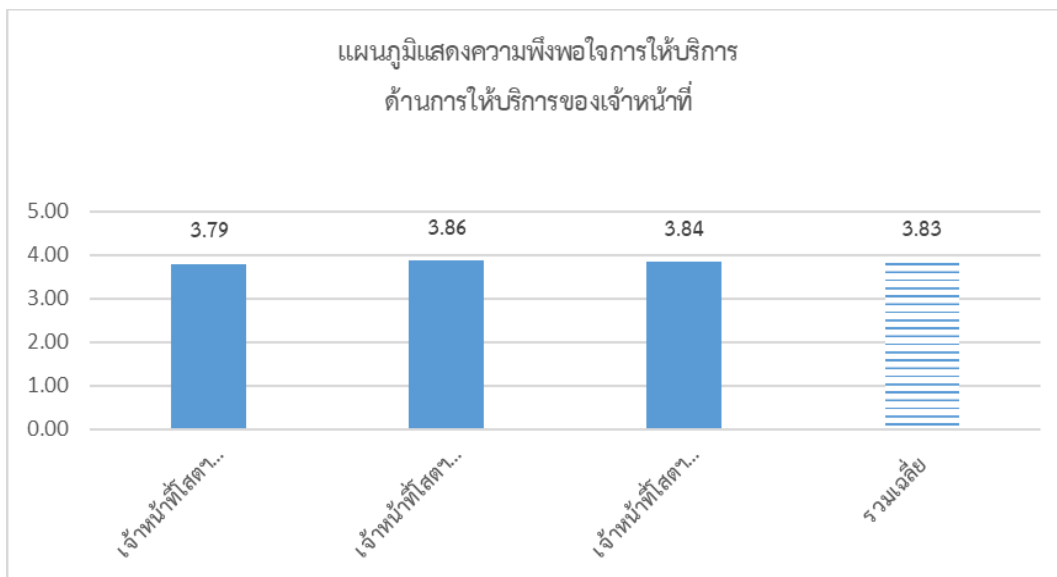
แผนภูมิ 10 ผลการวิเคราะห์ความพึงพอใจการให้บริการอาคารปราบไตรจักร มหาวิทยาลัยนเรศวร
ปีการศึกษา 2562
ด้านสิ่งอำนวยความสะดวกและความสะอาดภายในอาคารเรียน
และสิ่งอำนวยความสะดวกภายในห้องเรียน



จากแผนภูมิที่ 10 ผลการวิเคราะห์ความพึงพอใจการให้บริการอาคารปราบไตรจักร มหาวิทยาลัยนเรศวร ปีการศึกษา 2562 ด้านสิ่งอำนวยความสะดวกและความสะอาดภายในอาคารเรียน พบว่า อยู่ในระดับมาก (ค่าเฉลี่ย = 3.65)

เมื่อพิจารณาในแต่ละเรื่อง พบว่า เรื่องที่มีความพึงพอใจสูงสุด คือ ห้องเรียนและพื่นภายในห้องเรียนสะอาด พบว่า อยู่ในระดับมาก (ค่าเฉลี่ย = 3.90) รองลงมา คือ เรื่องทางเดินภายในอาคารสะอาด /มีถังขยะเพียงพอ พบว่า อยู่ในระดับมาก (ค่าเฉลี่ย = 3.67) และน้อยที่สุด คือ เรื่องห้องน้ำ/พื่นสะอาด /ไม่มีกลิ่นเหม็น/อุปกรณ์สุขภัณฑ์ใช้ได้ไม่ชำรุด พบว่า อยู่ในระดับมาก (ค่าเฉลี่ย = 3.51)

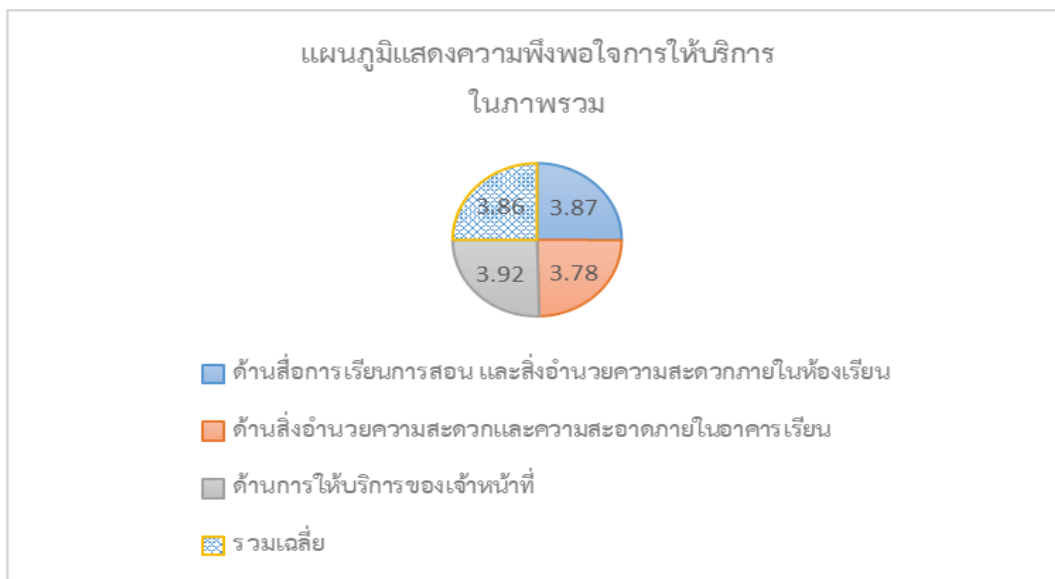
แผนภูมิ 11 ผลการวิเคราะห์ความพึงพอใจการให้บริการอาคารปราบไตรจักร มหาวิทยาลัยนเรศวร
ปีการศึกษา 2562
ด้านการให้บริการของเจ้าหน้าที่



จากแผนภูมิที่ 11 ผลการวิเคราะห์ความพึงพอใจการให้บริการอาคารปราบไตรจักร มหาวิทยาลัยนเรศวร ปีการศึกษา 2562 ด้านการให้บริการของเจ้าหน้าที่พบว่า อยู่ในระดับมาก (ค่าเฉลี่ย = 3.97)

เมื่อพิจารณาในแต่ละเรื่อง พบว่า เรื่องที่มีความพึงพอใจสูงสุด คือ เรื่องเจ้าหน้าที่เสตฯ สามารถติดต่อได้เสมอ เต็มใจช่วยเหลือ เมื่อเกิดปัญหาอุปกรณ์ขัดข้อง และสามารถแก้ไขปัญหาในการใช้อุปกรณ์เสตฯ พบว่า อยู่ในระดับมาก (ค่าเฉลี่ย = 3.86) รองลงมา คือ เรื่องเจ้าหน้าที่เสตฯ ให้บริการหรือสอบถาม สิ่งของที่ลืมภายในห้องเรียน/ภายในอาคารเรียน พบว่า อยู่ในระดับมาก (ค่าเฉลี่ย = 3.84) และน้อยที่สุด คือ เรื่องเจ้าหน้าที่เสตฯ ให้บริการ ด้วยมีอัธยาศัยที่ดี มีความสุภาพบริการต่อผู้ใช้บริการทุกคนเท่าเทียมไม่เลือกปฏิบัติ พบว่า อยู่ในระดับมาก (ค่าเฉลี่ย = 3.79)

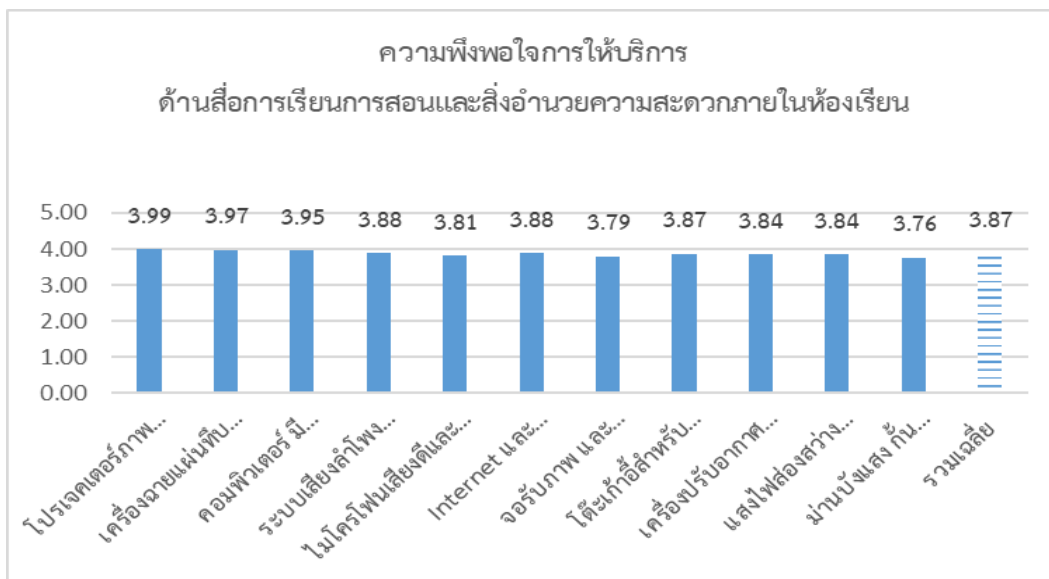
แผนภูมิ 12 ผลการวิเคราะห์ความพึงพอใจการให้บริการอาคารปราบไตรจักร 2 มหาวิทยาลัยนเรศวร ปีการศึกษา 2562 ในภาพรวม



จากแผนภูมิที่ 12 ภาพรวมความพึงพอใจการให้บริการอาคารปราบไตรจักร 2 มหาวิทยาลัยนเรศวร ปีการศึกษา 2562 ในภาพรวม พบว่า อยู่ในระดับมาก (ค่าเฉลี่ย = 3.86)

เมื่อพิจารณาในแต่ละด้าน พบว่า ด้านที่มีความพึงพอใจสูงสุด คือ ด้านการให้บริการของเจ้าหน้าที่ อยู่ในระดับมาก (ค่าเฉลี่ย = 3.92) รองลงมา คือ ด้านสื่อการเรียนการสอนและสิ่งอำนวยความสะดวกภายในห้องเรียน อยู่ในระดับมาก (ค่าเฉลี่ย = 3.87) และน้อยที่สุด คือ ด้านสิ่งอำนวยความสะดวกและความสะอาดภายในอาคารเรียน อยู่ในระดับมาก (ค่าเฉลี่ย = 3.78)

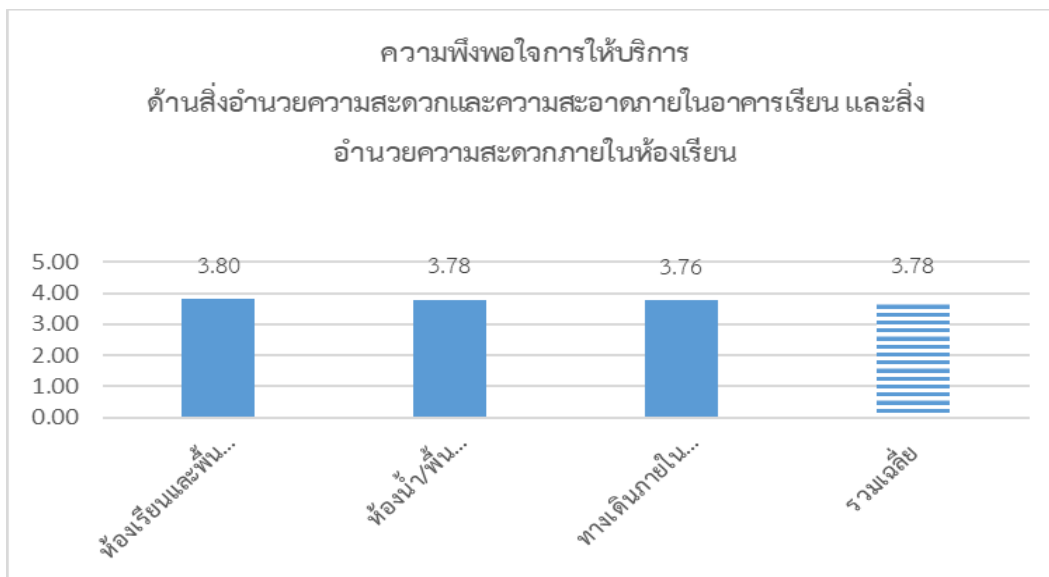
แผนภูมิ 13 ผลการวิเคราะห์ความพึงพอใจการให้บริการอาคารปราบไตรจักร 2 มหาวิทยาลัยนเรศวร ปีการศึกษา 2562
ด้านสื่อการเรียนการสอน และสิ่งอำนวยความสะดวกภายในห้องเรียน



จากแผนภูมิที่ 13 ผลการวิเคราะห์ความพึงพอใจการให้บริการอาคารปราบไตรจักร 2 มหาวิทยาลัยนเรศวร ปีการศึกษา 2562 ด้านสื่อการเรียนการสอน และสิ่งอำนวยความสะดวกภายในห้องเรียน พบว่า อยู่ในระดับมาก (ค่าเฉลี่ย = 3.85)

เมื่อพิจารณาในแต่ละเรื่อง พบว่า เรื่องที่มีความพึงพอใจสูงสุดเท่ากันคือ เรื่องโปรเจคเตอร์ภาพคมชัด สีสีนถูกต้อง พบว่า อยู่ในระดับมาก (ค่าเฉลี่ย = 3.99) รองลงมา คือ เรื่องเครื่องฉายแผ่นทึบภาพคมชัด พบว่า อยู่ในระดับมาก (ค่าเฉลี่ย = 3.97) และน้อยที่สุด คือ เรื่องม่านบังแสง กั้นแสงแดดได้มีประสิทธิภาพ พบว่า อยู่ในระดับมาก (ค่าเฉลี่ย = 3.76)

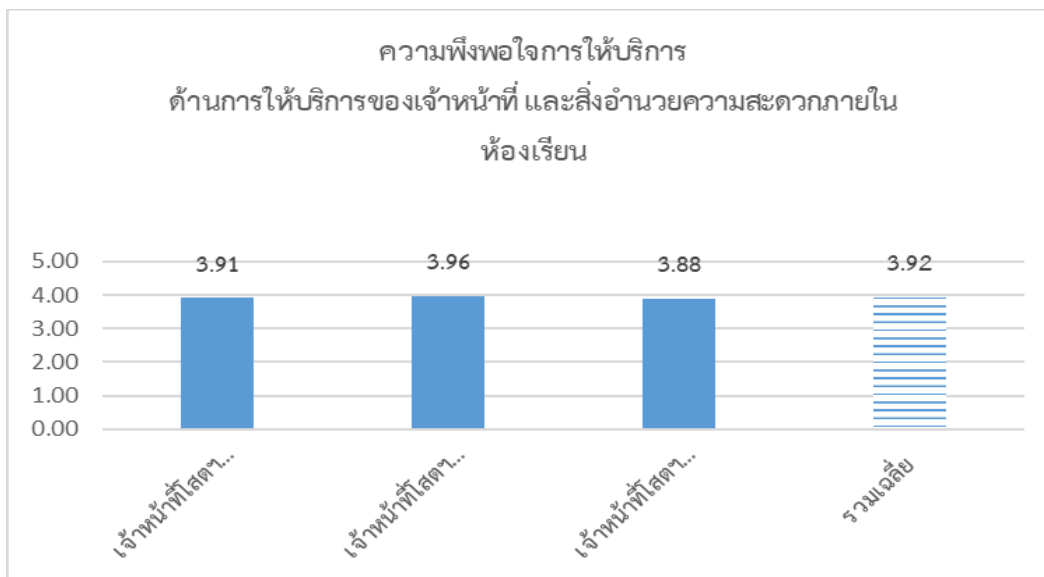
แผนภูมิ 14 ผลการวิเคราะห์ความพึงพอใจการให้บริการอาคารปราบไตรจักร 2 มหาวิทยาลัยนเรศวร ปีการศึกษา 2562
 ด้านสิ่งอำนวยความสะดวกและความสะอาดภายในอาคารเรียน



จากแผนภูมิที่ 14 ผลการวิเคราะห์ความพึงพอใจการให้บริการอาคารปราบไตรจักร 2 มหาวิทยาลัยนเรศวร ปีการศึกษา 2562 ด้านสิ่งอำนวยความสะดวกและความสะอาดภายในอาคาร พบว่า อยู่ในระดับมาก (ค่าเฉลี่ย = 3.78)

เมื่อพิจารณาในแต่ละเรื่อง พบว่า เรื่องที่มีความพึงพอใจสูงสุด คือ เรื่องห้องเรียนและพื้นภายในห้องเรียนสะอาด พบว่า อยู่ในระดับมาก (ค่าเฉลี่ย = 3.80) รองลงมา คือ เรื่องเรื่องห้องน้ำ/พื้นสะอาด /ไม่มีกลิ่นเหม็น/อุปกรณ์สุขภัณฑ์ใช้ได้ไม่ชำรุด พบว่า อยู่ในระดับมาก (ค่าเฉลี่ย = 3.78) และน้อยที่สุด คือ เรื่องทางเดินภายในอาคารสะอาด /มีถังขยะเพียงพอพบว่า อยู่ในระดับมาก (ค่าเฉลี่ย = 3.78)

แผนภูมิ 15 ผลการวิเคราะห์ความพึงพอใจการให้บริการอาคารปราบไตรจักร 2 มหาวิทยาลัยนเรศวร ปีการศึกษา 2562 ด้านการให้บริการของเจ้าหน้าที่



จากแผนภูมิที่ 15 ผลการวิเคราะห์ความพึงพอใจการให้บริการอาคารปราบไตรจักร 2 มหาวิทยาลัยนเรศวร ปีการศึกษา 2562 ด้านการให้บริการของเจ้าหน้าที่พบว่า อยู่ในระดับมาก (ค่าเฉลี่ย = 3.92)

เมื่อพิจารณาในแต่ละเรื่อง พบว่า เรื่องที่มีความพึงพอใจสูงสุดคือ เรื่องเจ้าหน้าที่เสตฯ สามารถติดต่อได้เสมอ เต็มใจช่วยเหลือ เมื่อเกิดปัญหาอุปกรณ์ขัดข้อง และสามารถแก้ไขปัญหาในการใช้อุปกรณ์เสตฯ อยู่ในระดับมาก (ค่าเฉลี่ย = 3.96) รองลงมา คือ เรื่องเจ้าหน้าที่เสตฯ ให้บริการด้วยมีอัธยาศัยที่ดี มีความสุภาพ บริการต่อผู้ใช้บริการทุกคนเท่าเทียมไม่เลือกปฏิบัติ พบว่า อยู่ในระดับมาก (ค่าเฉลี่ย = 3.91) และน้อยที่สุด คือ เรื่องเจ้าหน้าที่เสตฯ ให้บริการหรือสอบถามสิ่งของที่ลืมภายในห้องเรียน/ภายในอาคารเรียน พบว่า อยู่ในระดับมาก (ค่าเฉลี่ย = 3.88)

ตอนที่ 3 ความคิดเห็นและข้อเสนอแนะ

ตารางที่ 1 แสดงความถี่ของความคิดเห็นและข้อเสนอแนะของผู้ใช้บริการอาคารเฉลิมพระเกียรติ 72 พรรษา บรมราชินีนาถ อาคารปราบไตรจักร และอาคารปราบไตรจักร 2 มหาวิทยาลัยนเรศวร ปีการศึกษา 2562

	รายการ
	อาคารเฉลิมพระเกียรติ 72 พรรษา บรมราชินีนาถ
1	เก้าอี้อาจารย์บางห้อง ปรับระดับไม่ได้ค่ะ อยากได้ตัวที่ปรับความสูงได้ โต๊ะเลคเชอร์เสียหลายตัว ชำรุด
2	แอร์ไม่สะอาด มีฝุ่นและน้ำรั่ว เสียงดังรบกวนการเรียนการสอน
3	ห้องน้ำชำรุด น้ำรั่วลงมาจากเพดาน อุปกรณ์ในห้องน้ำเสียหลายอย่าง น้ำไม่ไหลบ่อยมาก ประตูพัง ประตูห้องน้ำกลอนล้อคประตูห้องน้ำ และควรปรับปรุงอ่างล้างมือ อยากให้ห้องน้ำมีกระดาษชำระและถังสำหรับทิ้งผ้าอนามัย ห้องน้ำยุ่งเยอะ
4	ที่จอดรถไม่สะดวก มีความหนาแน่นมาก จอดซ้อนคันเข้าออกลำบาก
5	เครื่องบริการน้ำดื่มชำรุด ดื่มไม่ได้ มีป้ายชำรุดนานมากไม่ซ่อมหรือ ควรมีป้ายแขวนที่เครื่องน้ำดื่ม ว่าได้เปลี่ยนไส้กรองไปเมื่อใด และจะต้องเปลี่ยนเมื่อใด
6	Internet wifi อาคารนี้เชื่อมต่อได้ แต่ไม่เคยใช้ได้ ควรพัฒนาได้แล้ว ระบบ Internet wifi อ่ะ
7	ขึ้นกเยอะ น่าจะมีมาตรการป้องกันไม่ให้เข้ามาในตึก
8	ไมค์ของอาจารย์ยังใช้สก๊อตเทปพัน ลำโพงเสียงแย่มาก มากๆ แบบมากๆ ไม่มีความคมชัด เสียงเหมือนลำโพงราคา 10 บาท
	อาคารปราบไตรจักร
1	เสียงไมค์เวลาออกลำโพง ฟังยาก
	อาคารปราบไตรจักร 2
1	ชั้นวางรองเท้าหน้าห้องเรียน ปราบไตรจักร2 ไม่มี
2	ควรมีร้านอาหารใต้อาคารปราบ2